

ИНСТРУКЦИИ ПО СБОРКЕ



Это 15-й этап сборки модели «Сантисима Тринидад»!

Вы готовы?

Сегодня мы продолжим работу над орудиями вашей модели, после чего вновь вернемся к спасательной шлюпке.

Приступим!



ДЕТАЛИ ВЫПУСКА

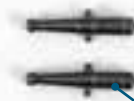
- A. Планки 1 x 4 x 300 мм
- B. Детали лафетов пушки типа F
- C. Литые стволы пушки типа F
- D. Накидки для цапф
- E. Фототравленные детали спасательной шлюпки

Для сборки вам понадобятся следующие инструменты и материалы, не входящие в состав этого выпуска: цанговый нож, надфили (плоский и круглый), плоскогубцы, зубочистки, пинцет, наждачная бумага, клей ПВА, цианакрилатный клей, грунтовка по дереву и металлу, краски (ярко-красная, черная и умбра жженая), морилка цвета «дуб», кисточка.

A



B



C



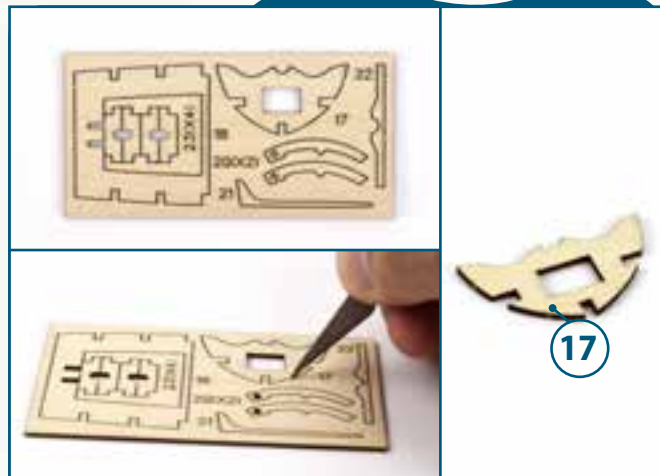
D



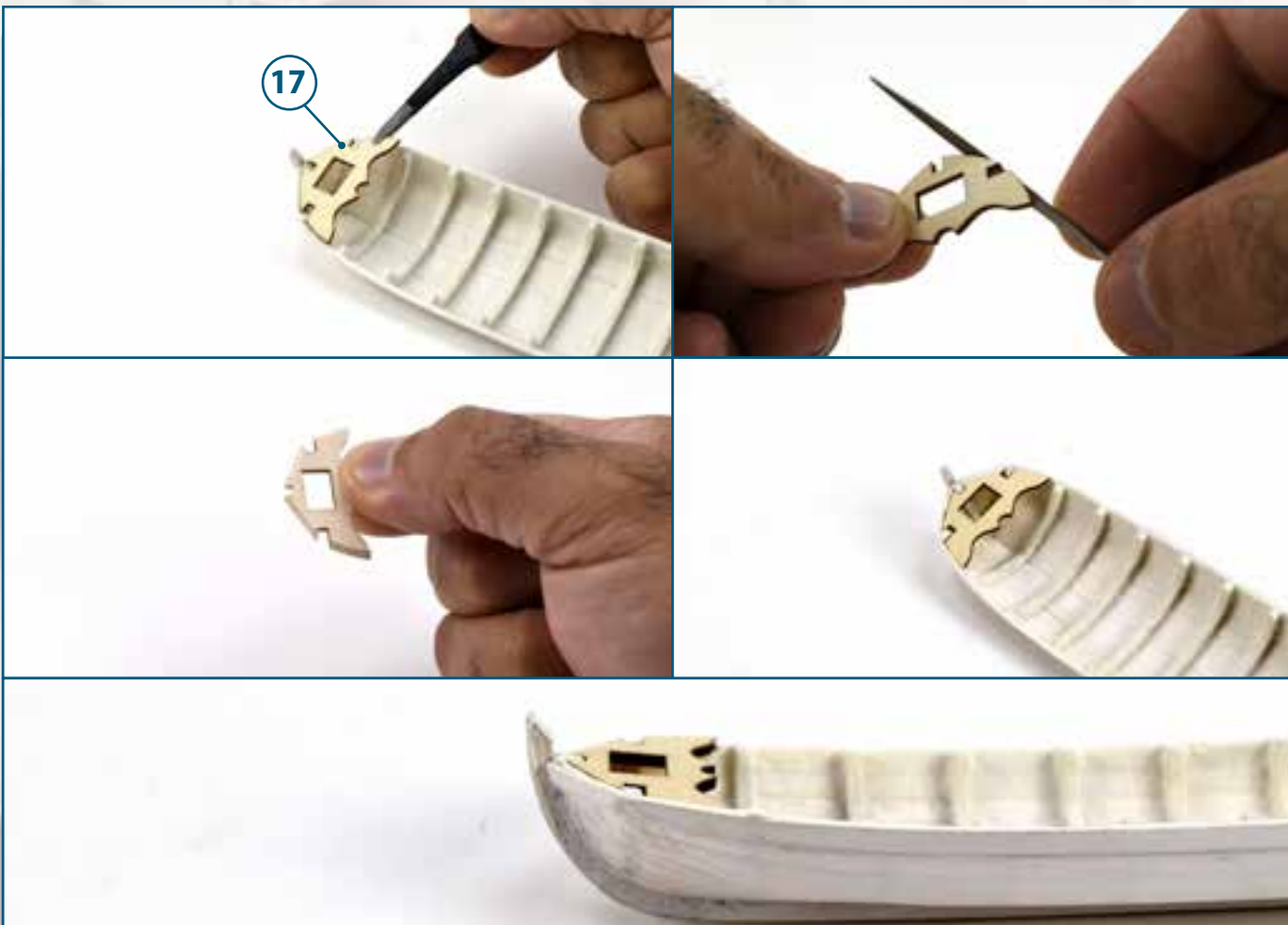
E



К этому выпуску прилагается фанерная матрица с деталями, а также литые стволы и латунные накладки для цапф, необходимые для изготовления двух пушек типа F. Добавив к этим материалам несколько рым-болтов, которые прилагались к выпуску 4, и оставшиеся фототравленные детали из выпуска 11, изготовьте по инструкциям 11-го выпуска две пушки типа F (в итоге у вас должны быть четыре такие пушки).



Теперь вернемся к сборке спасательной шлюпки модели. Возьмите фанерную матрицу, полученную вами с выпуском 6, — она изображена на фотографии. Извлеките из нее деталь 17.



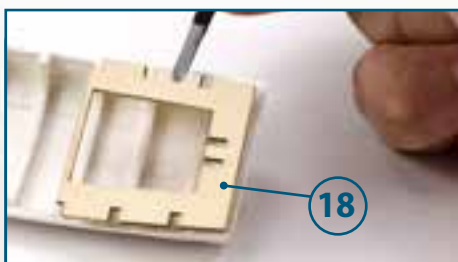
Установите деталь 17 в носовой части спасательной шлюпки. Не торопитесь, используйте надфили и наждачную бумагу, чтобы тщательно подогнать деталь. Обратите особое внимание на следующий шаг.



4

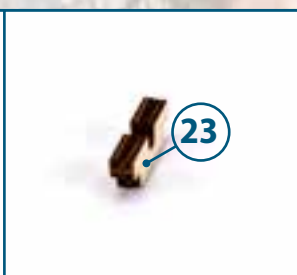
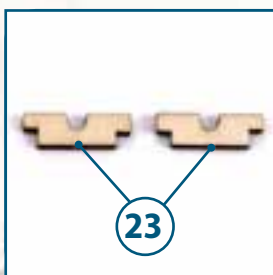
Продолжайте работать над деталью 17 до тех пор, пока не установите ее так, как показано на фотографии, после чего отложите деталь в сторону и пока не приклеивайте ее!

Совет от профессионала: грунтовка, которую мы ранее нанесли на спасательную шлюпку, поможет вам понять, в каких местах нужно подточить края детали 17, поскольку там, где деталь наиболее плотно прилегает к корпусу шлюпки, на грунтовке обязательно останутся следы.



5

Извлеките из фанерной матрицы деталь 18. Обработайте ее аналогичным образом, пока она не встанет на свое место в кормовой части шлюпки так, как показано на фотографии. Отложите подогнанную деталь и пока ее не приклеивайте!



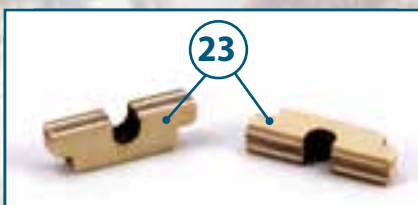
6

Извлеките из фанерной матрицы две детали 23 и склейте их вместе, тщательно выровняв края.



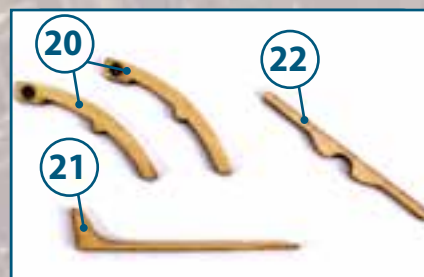
7

Слегка обработайте изготовленную деталь наждачной бумагой, чтобы идеально выровнять ее края.



8

Повторите предыдущие шаги, чтобы изготовить еще одну такую же деталь.



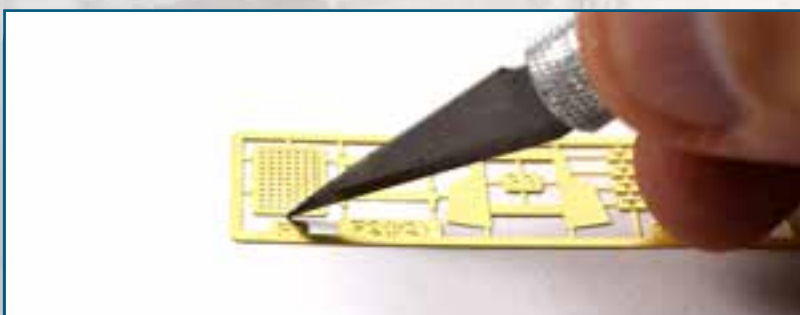
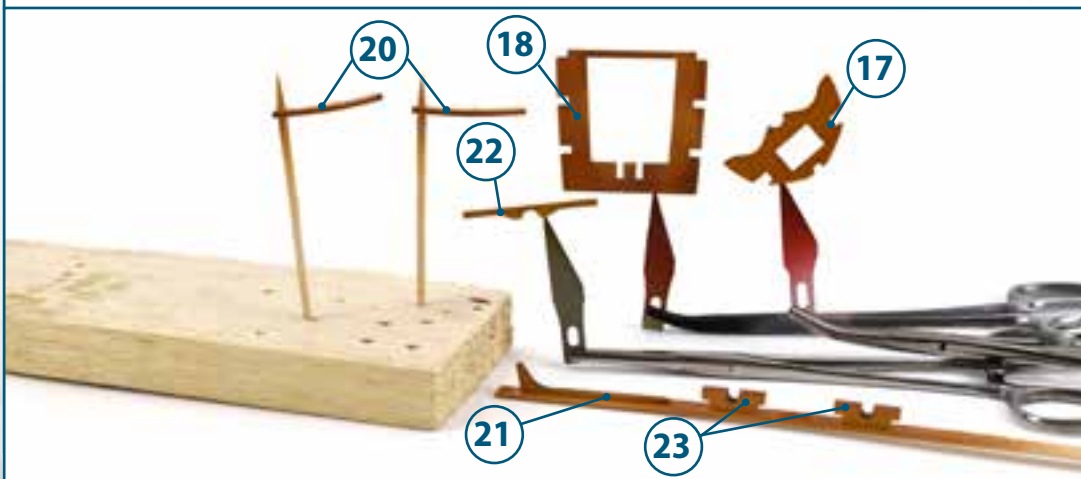
9

Извлеките из фанерной матрицы оставшиеся детали 20, 21 и 22.



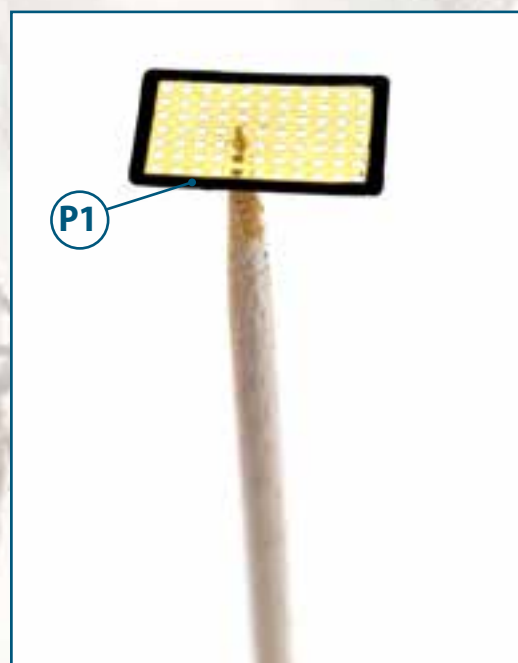
10

Закрепите все изображенные на фотографии детали любым удобным для вас способом, после чего нанесите на них два слоя морилки цвета «дуб». Дайте морилке полностью высохнуть.



11

Извлеките из металлической матрицы, полученной с данным выпуском, деталь P1. Обработайте ее края с помощью надфиля.



12

Закрепив деталь на зубочистке, закрасьте ее выступающие края черной краской. Дайте краске полностью высохнуть.



13

Приклейте подготовленную решетку на деталь 17, выровняв ее точно по отверстию. **Совет от профессионала:** удерживая детали так, как показано на фотографии справа, точно нанесите на места соединения склеиваемых деталей (с обратной стороны) небольшое количество цианакрилатного клея.



14

Извлеките из металлической матрицы детали P2. Используя плоскогубцы и круглую ручку надфиля, изогните детали так, как показано на фотографии.



15

С помощью небольшого количества цианакрилатного клея приклейте детали P2 к деталям 17 и 22 так, как показано на фотографии. На сегодня наша работа окончена.

